

Membre de la BRVM

CGF BOURSE

Société de gestion et d'Intermédiation agréée

LETTRE MENSUELLE

N° 112 - Janvier 2009

BILAN BOURSIER 2008

Comportement du marché

La BRVM perd plus de 10%

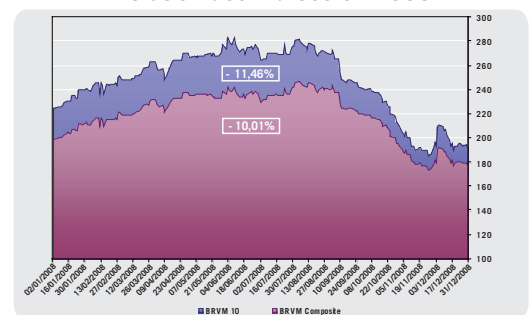
La Bourse Régionale des Valeurs Mobilières (BRVM) de l'UEMOA n'a pas échappé à la vague de chute observée sur les différents marchés financiers internationaux. En effet, au terme de l'année 2008, les indices BRVM 10 et BRVM Composite affichent une baisse annuelle de 11,46%, à 192,08 points et 10,01%, à 178,17 points, respectivement. La BRVM a subi l'impact des moins values enregistrées, au second semestre 2008, par plusieurs valeurs : SONATEL (-25,71%), SOLIBRA CI (-22,30%), SAPH CI (-17,46%), TOTAL CI (-17,16%), BICI CI (-16,67%). Les importants volumes échangés, corrélés au cours élevé sur la principale valeur de la BRVM qu'est la SONATEL, étaient soutenus par la spéculation boursière des fonds d'investissement étrangers. Avec la crise financière mondiale, le repli de ces conglomérats financiers qui ont reconsidéré leurs stratégies de placements, a contribué à la chute des cours de plusieurs titres actifs, entraînant l'ensemble du marché dans son sillage. La capitalisation boursière de l'ensemble des valeurs cotées régresse également de 10%, à 3 381 milliards de Fcfa contre 3 726 milliards de Fcfa en fin 2007. Celle des valeurs composant l'indice BRVM 10 s'établit à 2 588 milliards de Fcfa contre 2 893 milliards de Fcfa en fin 2007, soit un recul annuel de 10,55%.

Cependant, en terme de volume d'échange, la BRVM a été plus dynamique qu'en 2007. En effet, 33,35 millions d'actions ont été transigées au courant de l'année 2008 contre 9,79 millions de titres en 2007, soit un volume multiplié par plus de deux fois (241%). Cette forte activité s'explique par les échanges observés sur l'action ETIT (Ecobank) qui a transigé pour un volume annuel de 30,42 millions de titres, soit 91,22% des transactions du marché en 2008. La faiblesse du cours de l'action ETI, avec un cours moyen annuel de 132 Fcfa, a accentué sa liquidité et a encouragé les échanges sur ledit titre. Cependant, l'attractivité du titre ne s'est traduite que par 6,12% (8,4 milliards de Fcfa) de la valeur totale des transactions annuelles du marché qui se chiffre à 137,34 milliards de Fcfa.

Historique BRVM 10 sur l'année 2008

2008	02 Janv. - 31 Mars	1 ^{er} Avril - 30 Juin	1 ^{er} Juil. - 30 Sept.	02 Oct. - 31 Déc.
1	ETIT (ECOBANK)	ETIT (ECOBANK)	ETIT (ECOBANK)	ETIT (ECOBANK)
2	SONATEL SN	SONATEL SN	SONATEL SN	SONATEL SN
3	PALM CI	PALM CI	SAPH CI	SAPH CI
4	SAPH CI	SAPH CI	SGB CI	PALM CI
5	SOLIBRA CI	SOGB CI	PALM CI	SGB CI
6	SOGB CI	SDV-SAGA CI	SHELL CI	SOGB CI
7	UNILEVER CI	UNILEVER CI	UNILEVER CI	FILTISAC CI
8	SGB CI	CIE CI	CIE CI	UNILEVER CI
9	FILTISAC CI	BICI CI	SOGB CI	CIE CI
10	SDV-SAGA CI	NESTLE CI	SDV-SAGA CI	BICI CI

Evolution des indices en 2008



Nouvelle Composition BRVM 10 (02 Janvier 2009 - 31 Mars 2009)	Sociétés sortant de l'indice	Sociétés entrant dans l'indice
1. ECOBANK TRANS. INCORP. TOGO (ETIT)		
2. SONATEL SN (SNTS)		
3. SAPH CI (SPHC)		
4. PALM CI (PALC)		
5. SOGB CI (SOGC)	- CIE CI (CIEC)	- BOA BENIN (BOAB)
6. UNILEVER (UNLC)	- SGB CI (SGB C)	- SHELL CI (SHEC)
7. BOA BENIN (BOAB)		
8. FILTISAC CI (FTSC)		
9. BICI CI (BICC)		
10. SHELL CI (SHEC)		

Le **marché obligataire** affiche un volume annuel de 2 123 229 titres transigés pour une valeur globale de 20,9 milliards de Fcfa, soit une hausse de plus du double (108,61% en volume et 105,8% en valeur). En 2008, le compartiment obligataire a également enregistré la cotation de 3 nouvelles lignes : « SEMA 6,85% 2007-2012 » (Société d'Equipement du Mali), « Etat du Sénégal 5,5% 2007-2012 » et « TOGO TELECOM 6,50% 2007-2014 ». Les lignes « BHM 7,50% 2002-2007 » (Banque de l'Habitat du Mali) et « TPCI 6,5% 2005-2008 » ne figurent plus à la cote de la BRVM, en raison de la dernière échéance de leur remboursement intervenue en 2008.

CGF BOURSE

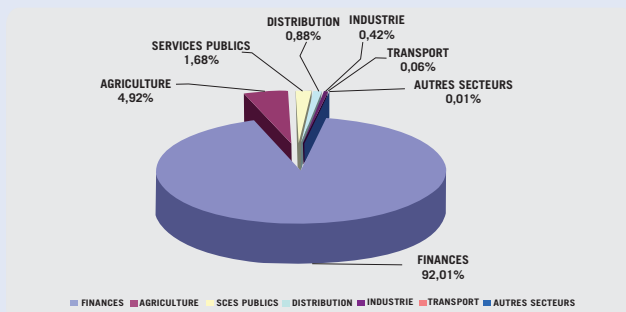
ISO 9001
BUREAU VERITAS
Certification



1^{ère} SGI Ouest africaine certifiée
ISO 9001 version 2000

□ L'analyse globale du marché par secteur

Volumes sectoriels en 2008



Le secteur « **Finances** » totalise, de loin, le volume d'échange le plus important du marché avec 30 682 217 titres transigés, soit 92,01% des transactions annuelles du marché. Le secteur a été tiré par l'intense activité de l'action ETIT dont 30 419 575 titres ont été négociés, soit 99,14% du volume sectoriel annuel. ETIT affiche, en fin 2008, un faible cours de 95 Fcfa mais offre un rendement moyen annuel de 6,41% pour un PER de 1,93. SGB CI et BICI CI présentent, respectivement, les rendements moyens les plus intéressants du secteur, à 7,9% et 7,67% pour des PER de 8,05 et 8,82. Cependant, BICI CI enregistre une moins value annuelle de 16,67%, à 25 000 Fcfa tandis que SGB CI gagne 23,19%, à 34 000 Fcfa. SGB CI et BICI CI ont versé, respectivement, pour le compte de l'exercice 2007, un dividende net de 3 260 Fcfa et 2 448 Fcfa. De son côté, SAFCA CI affiche la hausse annuelle la plus importante du secteur, soit 50,07%, à 37 555 Fcfa. SAFCA CI a distribué, pour 2007, un dividende net de 2 253 Fcfa et offre un rendement moyen annuel de 7,27% pour un PER de 16,05.

Le secteur « **Agriculture** » renforce son dynamisme et présente 1 639 295 titres négociés, soit 4,92% du volume annuel du marché. PALM CI reste le titre le plus dynamique avec 995 171 titres échangés, soit 60,71% du volume sectoriel annuel. PALM CI offre aussi la plus value annuelle la plus importante du secteur mais n'a pas distribué de dividendes pour l'exercice 2007. PH CI et SICOR CI progressent respectivement de 30,51%, à 11 100 Fcfa et 24,53%, à 6 600 Fcfa. Notons que PH CI a subi, sur l'exercice 2007, des pertes de 217,2 millions de Fcfa. A la faveur d'une stabilité politique et socio-économique en Côte d'Ivoire, SAPH CI a redynamisé ses activités agricoles au premier semestre 2008. Cette tendance s'est renversée au dernier trimestre 2008 avec la chute brutale des cours de caoutchouc sur le marché international, due aux difficultés rencontrées par les entreprises du marché automobile. Ce phénomène, combiné à un contexte de crise financière mondiale a entraîné une baisse du cours de la société en fin 2008, à 23 110 Fcfa, soit une moins value de 17,46%. SAPH CI a versé un dividende net de 2 520 Fcfa par action malgré la baisse de 7,35% du résultat net de 2007 de l'entreprise par rapport à 2006. Le titre offre ainsi un rendement annuel moyen de 7,69%.

Le secteur « **Services Publics** » affiche un volume d'échange annuel de 564 545 titres, soit 1,69% des transactions du marché. Bien qu'étant le titre le plus actif du secteur avec 541 558 titres négociés, l'action SONATEL enregistre une baisse annuelle de 25,71%, à 130 000 Fcfa. La SONATEL a versé, pour le compte de l'exercice 2007, un dividende net de 9 900 Fcfa par action, soit un rendement moyen annuel de 5,95% pour un PER de 8,06. Malgré ce repli du cours de la principale valeur de la BRVM, le secteur représente, grâce à l'action SONATEL, plus de la moitié (57,19%) de la valeur totale des échanges annuels du marché. Les deux autres titres du secteur, à savoir CIE CI et SODE CI, offrent, respectivement, des plus values annuelles intéressantes de 61,59%, à 21 815 Fcfa et 50,35%, à 14 960 Fcfa.

Le secteur « **Distribution** » enregistre 293 300 titres négociés, soit 0,88% des échanges annuels du marché. Le secteur présente la plus

forte hausse du marché à travers le titre SDA CI (Ex PEYRISSAC CI) dont le cours passe de 54 515 Fcfa en fin 2007 à 120 250 Fcfa au 31 décembre 2008, soit une progression de 120,58%. La confiance des investisseurs par rapport à l'action SDA CI a été certainement renforcée par les opérations de capital réalisées par PEYRISSAC CI (cession de plusieurs activités à BERNABE CI, en février) et à la réorganisation opérée au sein de l'entreprise, à travers le changement de dénomination au mois de septembre. CFAO CI et SHELL CI gagnent 58,69%, à 31 500 Fcfa et 55,26%, à 29 500 Fcfa, respectivement, tandis que TOTAL CI cède, sur l'année, 17,16%, à 74 560 Fcfa. Le cours de CFAO CI a été stimulé par les performances publiées par l'entreprise avec un résultat net de 2007 en hausse de 65%, à 3,37 millions de Fcfa. La demande de SHELL CI s'est également accentuée suite à la publication d'un résultat net de 2007 en forte hausse de plus de 20 fois celui de 2006, à 5,638 milliards de Fcfa (contre 251,777 milliards de Fcfa). Cette embellie a été confirmée par un chiffre d'affaires du 1^{er} semestre 2008 en hausse de 19% par rapport à la même période en 2007. SHELL CI a versé, pour 2007, un dividende net de 4 098 Fcfa par action, soit un rendement moyen de 12,77% pour un PER de 6,59.

Le secteur « **Industrie** » totalise 141 407 titres transigés, soit 0,42% des transactions annuelles du marché. UNIWAX CI affiche la plus forte hausse annuelle du secteur, soit plus du double (118,18%), à 24 000 Fcfa. Le titre a bénéficié des effets positifs des performances réalisées, au 1^{er} semestre 2008, par UNIWAX CI avec un chiffre d'affaires en hausse de 24,04%, à 9,06 milliards de Fcfa par rapport à la même période en 2007. Par contre, UNIWAX CI n'a pas distribué de dividendes pour l'exercice 2007. UNILEVER CI connaît également une forte progression annuelle de 89,92%, à 73 500 Fcfa et a payé un dividende net de 8 100 Fcfa par action, soit un rendement moyen de 10,77% pour un PER de 5,57. SITAB CI affiche un gain annuel de 24,7%, à 62 350 Fcfa offrant ainsi un rendement moyen annuel de 9,75% (5 536 Fcfa de dividende net par action) pour un PER de 11,93. Pour sa part, SOLIBRA CI a versé un dividende net intéressant de 12 600 Fcfa par action mais termine l'année en baisse de 22,3%, à 287 500 Fcfa. FILTISAC CI, NEI CI et SICABLE CI perdent, respectivement, 32,71%, à 6 695 Fcfa, 16,49%, à 3 925 Fcfa et 12,5%, à 21 000 Fcfa.

Le secteur « **Transport** » réalise un volume d'échange de 21 662 titres, soit seulement 0,06% des échanges annuels du marché. Les deux titres du secteur, SDV-SAGA CI et SIVOM CI, offrent des plus values respectives de 19,24%, à 56 640 Fcfa et 10%, à 6 600 Fcfa. Cependant, seule SDV-SAGA CI a versé un dividende pour l'exercice 2007 de 4 461 Fcfa net par action, soit un rendement moyen annuel de 8,07% pour un PER de 16,23. Le PER de SIVOM CI s'établit à 25,38.

□ Les valeurs phares en 2008

- **SONATEL SN** : Le titre reste la valeur phare de la BRVM malgré un recul annuel de son cours de 25,71%. En effet, l'action SONATEL représente, en fin 2008, 38,45% de la capitalisation boursière de l'ensemble des sociétés cotées à la BRVM. La valeur totale des échanges sur le titre (78,15 milliards de Fcfa) fait plus de la moitié (56,9%) de la valeur des transactions annuelles du marché (137,34 milliards de Fcfa). Pour rassurer les investisseurs, face à la baisse constatée sur le cours, le Groupe Sonatel a annoncé qu'il payera en 2009 (au titre de l'exercice 2008), un dividende net par action au moins égal à celui payé au titre de l'exercice 2007, soit 9 900 Fcfa.

- **ETIT (ECOBANK)** : ETIT a été le titre le plus actif du marché totalisant 30 419 575 actions transigées, soit 91,23% du volume annuel du marché. Ce dynamisme doit être relativisé dans la mesure où la valeur des échanges annuels sur ETIT (8,4 milliards de Fcfa) ne représente que 6,12% de la valeur des transactions annuelles du marché du fait de la faiblesse du cours de l'action (95 Fcfa en fin 2008). La capitalisation boursière d'ETIT représente 19,03% de celle de la BRVM. Les différentes opérations conduites par le Groupe ETIT (fractionnement et augmentations de capital) ont rendu le titre plus liquide et plus attractif.

En effet, l'action ETIT a fait l'objet d'un fractionnement le 09 juin 2008 selon la quotité de 5 actions nouvelles pour 1 action ancienne. Cette opération a fait passer le volume de titres ETIT en circulation de 1 347 033 593 à 6 735 167 965 actions. Le Groupe Ecobank a également procédé, à la fin du 1^{er} semestre 2008, à l'augmentation de son capital réservée au personnel du Groupe par l'émission de 39 600 000 actions nouvelles entièrement assimilées aux anciennes actions. L'opération a porté le nombre de titres en circulation du Groupe à 6 774 767 965 actions. Les actions nouvelles ont été admises à la cote le 03 juillet 2008.

ETIT			
Date	Nbre d'actions en circulation	Cours	Dividende sur exo 2007
31-déc.-07	1 347 033 593	510	8.43
06-juin-08		845	
09-juin-08	6 735 167 965	180	
31-déc.-08	6 774 767 965	95	

Par ailleurs, ces statistiques ne tiennent pas compte de l'opération d'augmentation de capital lancée par le Groupe ETIT en août 2008 et qui devrait entraîner l'émission de nouvelles actions totalement assimilées, également, aux anciennes actions.

- **SDA CI (Ex PEYRISSAC CI)** : le titre a enregistré la plus forte hausse annuelle du marché (120,58%), à 120 250 Fcfa et offre le rendement le plus élevé du marché, à 13,79%. En effet, le dividende net par action versé par SDA CI se trouve être le plus élevé du marché, soit 14 400 Fcfa pour un PER de 7,51.
- **SMB CI** : le titre affiche le PER le plus élevé du marché, à 52,53. Cependant, SMB CI a clôturé l'année 2008 en baisse de 8,33%, à 55 000 Fcfa. La société a versé, pour le compte de l'exercice 2007, un dividende net par action de 887 Fcfa, soit un rendement moyen annuel de 1,52%.

☐ Quelques faits marquant en 2008

- **ONATEL Burkina Faso cède 20% de son capital, soit 680 000 actions par une Offre Publique de Vente (OPV)**

Dans le cadre de la poursuite du processus de privatisation de l'Office National des Télécommunications du Burkina (ONATEL), l'opérateur historique des télécommunications au Burkina Faso, le Gouvernement du Burkina Faso a décidé de réaliser, en décembre 2008, une Offre Publique de Vente de 680 000 actions ONATEL représentant 20% du capital de la société. Cette opération soutenue par l'IFC (Groupe Banque Mondiale) est la première jamais réalisée par une société burkinabé. L'offre publique de vente est réservée aux catégories d'investisseurs suivantes :

- ✓ **Catégorie A** : Personnes physiques de nationalité burkinabé résidant au Burkina Faso ou à l'étranger et personnes physiques détenteurs d'une carte de résident burkinabé.
- ✓ **Catégorie B** : Personnes morales de droit burkinabé.
- ✓ **Catégorie C** : Personnes physiques et morales de la zone UEMOA à l'exception des catégories A et B définies ci-dessus et personnes physiques et morales hors zone UEMOA.

Le prix de cession de l'action ONATEL est fixé comme suit :

- ✓ 42 000 Fcfa pour les investisseurs de la catégorie A,
- ✓ 45 000 Fcfa pour les investisseurs des catégories B et C.

La période de souscription s'étant du 22 décembre 2008 au 31 janvier 2009.

Ainsi, la BRVM entame l'année 2009 avec l'arrivée d'une nouvelle société à la cote sur le marché des actions, opération qu'elle n'a pas enregistrée depuis septembre 2006 après celle d'ETI.

- **CREPMF : Réforme des garanties des emprunts obligataires et l'introduction d'un système de notation sur le Marché Financier de l'UEMOA**

Dans le cadre de la finalisation de l'étude relative à la réforme des garanties et à l'introduction de la notation sur le marché financier de l'UEMOA, le Conseil Régional de l'Epargne Publique et des Marchés Financiers (CREPMF) a organisé, le 08 juillet 2008, à Lomé (Togo), un séminaire de validation des conclusions et recommandations de ladite étude. Les participants à ce séminaire ont émis le vœu que la réforme soit accélérée pour une mise en vigueur, au plus tard, au 1^{er} janvier 2009 afin de redynamiser les émissions obligataires sur le Marché Financier de l'UEMOA.

- **Rachat partiel de 1 500 000 obligations « PAD 6,50% 2004-2011 » pour 15 milliards de Fcfa.**

Le Port Autonome de Dakar (PAD) a procédé, par offre publique, du 23 au 29 mai 2008, à un rachat partiel de 1 500 000 obligations « PAD 6,50% 2004-2011 » pour un montant indicatif global de 15 milliards de Fcfa. L'opération, confiée à la SGI CGF Bourse, a enregistré la vente de 1 566 187 obligations « PAD 6,50% 2004-2011 » soit 4,41% de plus que le volume escompté. Une réduction de 66 187 obligations a donc été appliquée sur le volume souscrit pour conserver la quantité initiale à racheter, soit un taux d'allocation de 95,77%.

- **Nouveau format du Bulletin Officiel de la Cote (BOC)**

Depuis le 02 janvier 2008, une colonne intitulée « Classe de capitalisation boursière » a été insérée entre celles dénommées « Titres » et « Quantités » de la rubrique « Marché des actions » à la page 2 du Bulletin Officiel de la Cote (BOC) de la BRVM. A chacune des sociétés, il sera affecté la lettre A, B ou C marquant sa classe de capitalisation. Cette classe évoluera quotidiennement en fonction du cours de clôture du titre et du nombre d'actions en circulation. Selon la BRVM :

- ✓ La lettre A indique les sociétés ayant une capitalisation boursière supérieure à 100 milliards de Fcfa ;
- ✓ La lettre B indique les sociétés ayant une capitalisation boursière comprise entre 10 milliards de Fcfa et 100 milliards de Fcfa ;
- ✓ La lettre C indique les sociétés ayant une capitalisation boursière inférieure ou égale à 10 milliards de Fcfa.

*Monsieur Gabriel FAL, PDG
et l'ensemble du personnel de CGF Bourse
vous souhaitent
une bonne et heureuse année 2009.*

Merci de votre confiance.

Titres	Classe	Poids sur BRVM	Dividendes nets versés en 2008	Cours moyen en 2008	Rendement moyen en 2008	Cours au 31/12/2007	Cours au 31/12/2008	Variation du cours	Résultat net par action en 2007	PER	Nombres d'actions émises	Volumes transigés en 2008	Valeurs transigées en 2008
SECTEUR INDUSTRIE													
SICABLE CI	C	0.09%	90	24 713	4.01%	24 000	21 000	-12.50%	2 942	7.14	148 000	15 536	258 156 450
CEDA CI	C	0.02%	-	7 500	-	7 500	7 500	0.00%	721	10.40	92 200	32	240 000
FILTISAC CI	B	0.70%	332	8 340	3.98%	9 950	6 695	-32.71%	241	27.78	3 525 935	40 778	298 280 415
NEI CI	C	0.03%	-	4 106	-	4 700	3 925	-16.49%	373	10.52	268 000	551	2 019 735
NESTLE CI	B	2.22%	5 220	73 476	7.10%	66 400	68 000	2.41%	5 898	11.53	1 103 520	14 151	1 034 838 020
CROWN SIEM CI	B	0.71%	2 250	39 022	5.77%	37 100	37 990	2.40%	3 034	12.52	629 740	10 290	385 773 440
SAGECO CI	C	0.02%	-	5 209	-	5 210	5 210	0.00%	-	-	110 440	-	-
SIVOA CI	C	0.21%	900	10 123	8.89%	8 000	8 000	0.00%	728	10.99	873 400	11 696	125 511 415
SOLIBRA CI	A	6.99%	12 600	309 292	4.07%	370 000	287 500	-22.30%	20 900	13.76	822 016	2 654	804 746 595
SMB CI	B	0.79%	887	8 316	1.52%	60 000	55 000	-8.33%	1 047	52.53	487 200	4 097	241 727 260
SITAB CI	B	1.66%	5 536	56 804	9.75%	50 000	62 350	24.70%	5 227	11.93	897 750	9 002	508 878 745
TRITURAF CI	C	0.18%	-	5 607	0.00%	5 500	5 900	7.27%	-	-	1 040 000	4 509	25 353 055
UNILEVER CI	A	3.50%	8 100	75 197	10.77%	38 700	73 500	89.92%	13 204	5.57	1 610 600	18 376	1 402 422 560
UNIWAX CI	B	0.53%	-	22 447	-	11 000	24 000	118.18%	2 751	8.72	750 000	9 735	200 917 090
Total		17.64%										141 407	5 288 864 780
SECTEUR SERVICES PUBLICS													
CIE CI	B	1.81%	1 494	18 825	7.94%	13 500	21 815	61.59%	1 655	13.18	2 800 000	15 520	298 946 595
SODE CI	B	0.40%	900	12 415	7.25%	9 950	14 960	50.35%	876	17.08	900 000	7 467	92 184 515
SONATEL SN	A	38.45%	9 900	166 334	5.95%	175 000	130 000	-25.71%	16 121	8.06	10 000 000	541 558	78 146 161 655
Total		40.65%										564 545	78 537 292 765
SECTEUR FINANCES													
BICI CI	B	1.23%	2 448	32 047	7.64%	30 000	25 000	-16.67%	2 836	8.82	1 666 667	154 745	4 700 806 555
BANK OF AFRICA BN	B	1.05%	2 250	40 329	5.58%	37 600	44 500	18.35%	4 283	10.39	800 000	19 415	795 547 890
BANK OF AFRICA NG	C	0.28%	2 250	35 408	6.35%	30 500	40 055	31.33%	5 475	7.32	234 000	6 790	247 769 835
ETIT (Groupe ECOBANK)*	A	19.03%	8.43	132	6.41%	510	95	-6.86%*	49	1.93	6 774 767 965	30 419 575	8 403 466 800
SAFCA CI	C	0.14%	2 253	30 988	7.27%	25 025	37 555	50.07%	2 340	16.05	129 916	11 947	380 566 325
SGB CI	A	3.13%	3 260	41 241	7.90%	27 600	34 000	23.19%	4 223	8.05	3 111 111	69 745	2 774 431 930
Total		24.87%										30 682 217	17 302 589 335
SECTEUR TRANSPORT													
SDV-SAGA CI	B	1.82%	4 461	55 294	8.07%	47 500	56 640	19.24%	3 489	16.23	1 088 706	19 254	960 387 220
SIVOM CI	C	0.08%	-	6 464	-	6 000	6 600	10.00%	260	25.38	400 000	2 408	14 830 470
Total		1.90%										21 662	975 217 690
SECTEUR AGRICULTURE													
PALM CI	A	3.08%	-	18 553	-	10 200	14 100	38.24%	1 732	8.14	7 386 801	995 171	12 602 737 945
PH CI	C	0.13%	-	15 859	-	8 505	11 100	30.51%	-534	-	400 000	12 187	198 902 535
SICOR CI	C	0.12%	-	5 723	-	5 300	6 600	24.53%	248	26.61	600 000	6 792	40 435 485
S0GB CI	B	2.12%	3 330	38 198	8.72%	29 200	33 135	13.48%	-	-	2 160 184	60 722	2 035 770 800
SAPH CI	A	3.49%	2 520	32 780	7.69%	28 000	23 110	-17.46%	2 893	7.99	5 111 601	564 423	17 229 249 960
Total		8.94%										1 639 295	32 107 096 725
SECTEUR DISTRIBUTION													
ABIDJAN CATERING CI	C	0.06%	-	7 343	-	5 000	5 700	14.00%	-	-	345 600	260 761	1 553 851 180
BERNABE CI	C	0.22%	1 125	27 069	4.16%	20 000	22 500	12.50%	3 388	6.64	31 200	6 661	172 569 935
CFAO C	B	1.04%	1 805	25 445	7.09%	19 850	31 500	58.69%	2 230	14.13	1 112 792	947	23 079 360
SDA CI (Ex PEYRISSAC CI)	B	0.57%	14 400	104 449	13.79%	54 515	120 250	120.58%	16 022	7.51	160 000	1 257	161 350 785
SHELL CI	B	1.10%	4 098.21	32 094	12.77%	19 000	29 500	55.26%	4 475	6.59	1 260 000	17 425	620 060 180
SARI CI	C	0.23%	5 643	58 429	9.66%	52 000	60 000	15.38%	6 271	9.57	131 600	342	20 451 320
TOTAL CI	B	1.39%	9 170	102 827	8.92%	90 000	74 560	-17.16%	7 051	10.57	629 616	5 907	560 819 380
Total		4.61%										293 300	3 112 182 140
AUTRE SECTEUR													
SETAO CI	C	1.39%	-	5 427	-	6 850	5 000	-27.01%	-	-	134 400	2 931	13 715 215
TOTAL GENERAL		100.00%										33 345 357	137 336 958 650

* Variation du cours d'ETIT en tenant compte du fractionnement (5 actions nouvelles pour 1 action ancienne) du 9 juin 2008.